

МИНИСТЕРСТВО ОБРАЗОВАНИЯ И НАУКИ РОССИЙСКОЙ ФЕДЕРАЦИИ  
ГОУ ВПО Курганский Государственный Университет

УТВЕРЖДАЮ

Ректор КГУ

\_\_\_\_\_ /О.И. Бухтояров/

«\_\_» \_\_\_\_\_ 2005 г.

РЕКЛАМНО-ТЕХНИЧЕСКОЕ ОПИСАНИЕ

Модуль сбора и анализа данных по контрольным листкам

.41287462.00045-01 99 01

Листов 4

Разработчики:

\_\_\_\_\_ /М.В. Давыдова/

\_\_\_\_\_ /А.М. Михалёв/

21.06.2005

Курган

2005

## **1. Функциональное назначение программы, область её применения, её ограничения**

### **1.1 Назначение**

Проблема повышения качества продукции актуальна для любого предприятия, особенно на современном этапе, когда в повышении эффективности производства все большее значение играет фактор «качество продукции», обеспечивающий ее конкурентоспособность.

Первоначальным видом сбора информации о качестве продукции являются контрольные листки, которые используются для проведения текущего контроля заготовок, деталей, готовой продукции, сырья, полуфабрикатов и т.д. при анализе брака, при анализе оборудования и технологического процесса. Форма листка разрабатывается в зависимости от поставленной задачи с целью сбора конкретных данных.

На начальном этапе проведена стандартизация контрольных листков. Разработан алгоритм анализа данных по контрольным листкам. Обработка и накопление данных в системе «Модуль сбора и анализа данных по контрольным листкам» позволит систематизировать информацию о ходе процесса и своевременно реагировать на его изменения, что приведет к снижению уровня брака выпускаемой продукции.

### **1.2. Область применения**

Система *«Модуль сбора и анализа данных по контрольным листкам»* предназначена для анализа данных измерений по контрольным листкам и сбора данных измерений для дальнейшей оценки (Рис. 1). Система может быть использована для подсистем контроля качества (CAQ) . Имеет возможность подготовки и вывода на принтер стандартизованного варианта контрольного листка (Рис. 2 ).

### **1.3. Ограничения использования**

Объем одновременно обрабатываемой выборки – 255 измерений. Верхнее и нижнее отклонение задается в микрометрах.

## **2. Техническое описание**

### **2.1. Структура программного продукта**

Программный продукт выполнен в виде отдельного исполняемого модуля и набора баз данных в специально разработанном формате хранения.

.41287462.00045-01 99 01

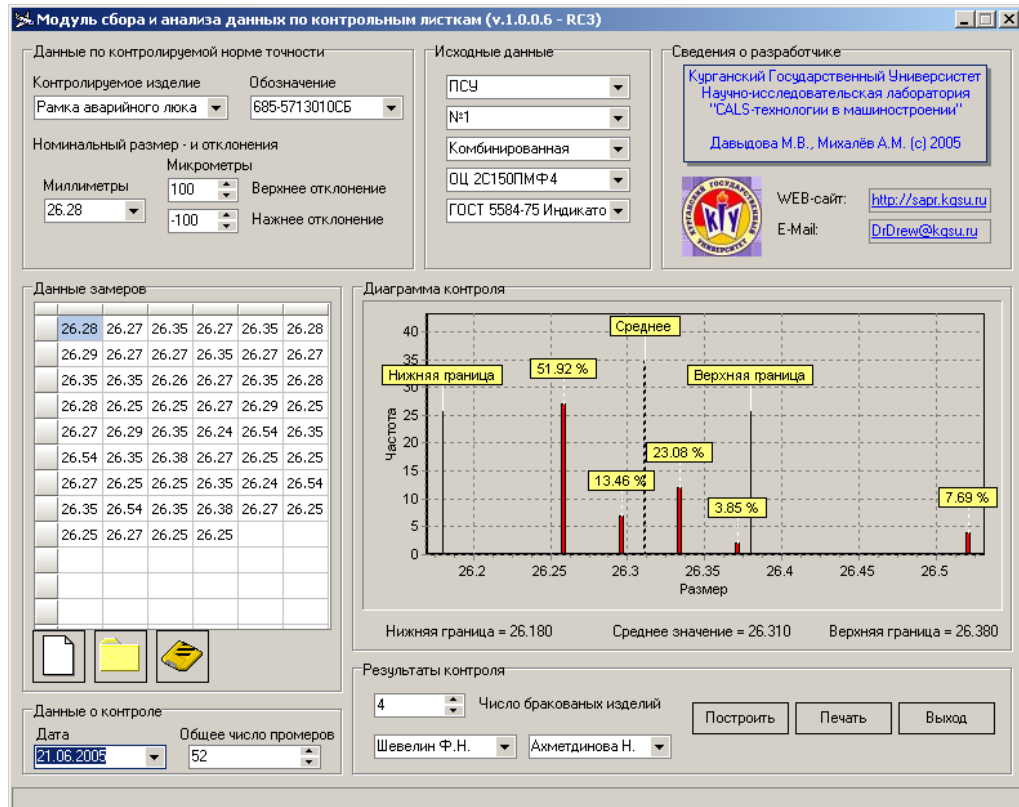


Рис. 1. Общий вид «Модуля сбора и анализа данных по контрольным листкам»

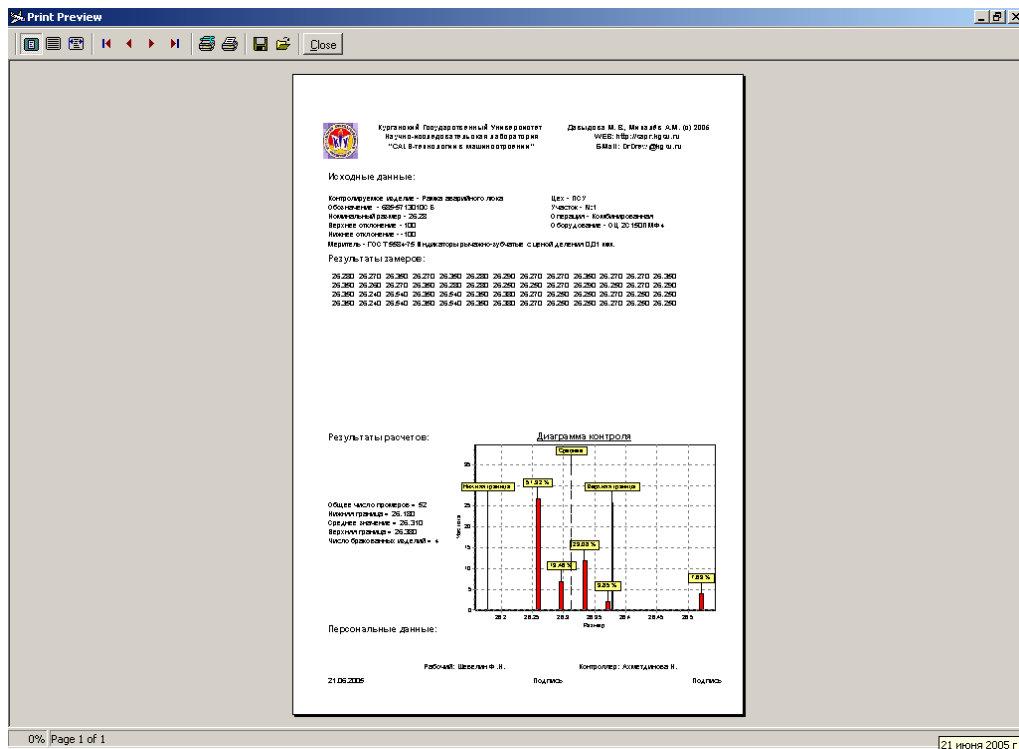


Рис. 2. Окно предварительного просмотра перед печатью стандартизованного варианта контрольного листка

## 2.1. Применяемые программные средства

Для реализации системы «*Модуль сбора и анализа данных по контрольным листкам*» была использована RAD среда Borland / Inprise Delphi 7.

## 2.2. Аппаратные требования

«*Модуль сбора и анализа данных по контрольным листкам*» предназначен для использования на персональных компьютерах типа IBM PC 486/Pentium/AMD, работающих под управлением русскоязычной (локализованной) либо корректно русифицированной версии операционных систем MS Windows 95/98/NT/ME/2000/XP/2003.

***Минимально возможная конфигурация компьютера для установки и запуска:***

- процессор 486DX2-66
- оперативная память 16 Мб
- свободное пространство на жестком диске 35 Мб
- манипулятор мышь
- графический адаптер SVGA с видеопамью 512 Кб (поддерживающий разрешение не хуже 800\*600\*16 цветов)

• цветной монитор SVGA

***Характеристики компьютера, рекомендуемые для эффективной работы:***

- процессор Pentium 200 и выше
- оперативная память 64 Мб
- свободное пространство на жестком диске 100 Мб
- графический адаптер SVGA с видеопамью 2 Мб или более (поддерживающий разрешение 800\*600, High Color)
- цветной монитор SVGA с размером диагонали экрана 15" и более

## 3. Специальные условия применения и требования организационного технического и технологического характера

Для промышленного использования «*Модуля сбора и анализа данных по контрольным листкам*» необходима его предварительная настройка к конкретному предприятию – внесение в базы данных наименований контролируемых изделий, обозначений, мерительных инструментов, фамилий рабочих и контролеров и т.п.

## 4. Условия передачи программной документации или ее продажи

Программная документация распространяется на основании специального договора, в соответствии с действующим законодательством.